



DOMOV MLÁDEŽE
A ŠKOLNÍ JÍDELNA
KARLOVY VARY
příspěvková organizace

DOMOV MLÁDEŽE A ŠKOLNÍ JÍDELNA KARLOVY VARY,
příspěvková organizace, Lidická 590/38, 360 01 Karlovy Vary



DOMOV MLÁDEŽE
A ŠKOLNÍ JÍDELNA
KARLOVY VARY
příspěvková organizace

ZPRÁVA O ČINNOSTI ZA ŠKOLNÍ ROK

2023/2024





DOMOV MLÁDEŽE
A ŠKOLNÍ JÍDELNA
KARLOVY VARY
příspěvková organizace

DOMOV MLÁDEŽE A ŠKOLNÍ JÍDELNA KARLOVY VARY, příspěvková organizace, Lidická 590/38, 360 01 Karlovy Vary

I.

Základní údaje:

Název školského zařízení: **Domov mládeže a školní jídelna Karlovy Vary, příspěvková organizace,
Lidická 590/38, 360 01 Karlovy Vary**

IČO: 00076988

Zřizovatel: Karlovarský kraj, Závodní 353/88, 360 21 Karlovy Vary

Ředitelka: Mgr. Hana Volánková tel.: 354 224 477
gsm.: 603 228 156, 739 605 105
e-mail: h.volankova@dmkv.cz

Zástupkyně ředitelky: Michaela Kroftová tel.: 354 224 424
gsm.: 730 169 569
e-mail: m.kroftova@dmkv.cz

Webové stránky právnické osoby: www.dmkv.cz

Kapacita školského zařízení

Rozpis budov	Kapacita
Budova A1 Ubytovna dívky	195 lůžek
Budova A Ubytovna dívky	230 lůžek
Budova B Ubytovna chlapci	165 lůžek
CELKEM	590 lůžek

1. Místa poskytovaných školských služeb:

Komplex budov: A, A1, B Lidická 590/38 - **smíšený domov mládeže kategorie „A“**: pro nezletilé žáky a žákyně středních škol a pro plnoleté žáky a studenty středních a vyšších odborných škol;
- **školní jídelna** zajišťující celodenní stravování ubytovaným žákům a studentům, závodní stravování zaměstnancům, celodenní stravování pro ubytované žáky DM SOŠ stavební, obědy pro cizí žáky a studenty, obědy pro cizí dospělé strážníky a ubytované hotelové hosty.

2. Stručná charakteristika zařízení:

Domov mládeže a školní jídelna Karlovy Vary, příspěvková organizace poskytuje ubytování v kategorii „A“.

V kategorii „A“ má vždy 12 třílůžkových pokojů v rámci 1 výchovné skupiny, společné sociální zařízení na chodbě (koupelna se sprchami a oddělené WC). Na každém patře je k dispozici společná kuchyňka vybavená kuchyňskou linkou, elektrickým vařičem, mycím dřezem, rychlovarnou konvicí, ledničkou a mikrovlnnou troubou.

V Domově mládeže (dále jen DM) je umístěna školní jídelna s vlastní školní kuchyní (varna + výdejna), která zajišťuje celodenní stravovací služby pro žáky i studenty a dále zajišťuje závodní stravování zaměstnancům organizace, celodenní stravování pro ubytované žáky DM SOŠ stavební, obědy pro cizí žáky a studenty, obědy pro cizí dospělé strážníky a ubytované hotelové hosty.

V budovách A, A1 a B je pro každou výchovnou skupinu vybavená kuchyňka, klubovna, společenská místnost s televizorem, počítačová studovna s PC sestavou (A,A1), úklidová místnost a vychovatelna. V budovách A a A1 je navíc 1 velká společná místnost pro obě výchovné skupiny sídlící na stejném patře. V jednotlivých patrech je umístěno 15 pianin pro přípravu na vyučování žáků převážně pedagogické školy.

V přízemí společné části pro všechny budovy je umístěn Květenského sál s promítacím plátnem a dataprojektorem s kapacitou až 90 osob, který je využíván pro přednášky, školení, společenské akce a promítání, čítárna s knihovnou a pianinem pro 40 osob, přednáškový sál s dataprojektorem a promítacím plátnem pro 40 osob, hudební sál s koncertním křídlem pro 60 osob a šatnou v předsáli, 1 výtvarný atelier s vybavením, posilovna s 16-18 stanovišti pro cvičence (podle zvoleného nářadí a strojního vybavení), malá posilovna s 5 stanovišti, jídelna pro až 320 osob využívaná ve večerních hodinách během velkých společných akcí jako velká společenská místnost; herna pro sportovní aktivity - aerobik, jóga, zumba, boxovací pytel, líný tenis, badminton, relaxační techniky, příležitostně i diskotéky, kvízová místnost pro rozvoj logického myšlení a týmové hry, keramická dílna s vypalovací pecí a hrnčířským kruhem, virtuální střelnice a cvičná kuchyňka se dvěma pracovišti.

V těsném sousedství DM se nachází Bazén Karlovy Vary, příspěvková organizace. Vedení DM úzce spolupracuje na využití bazénu i pro ubytované žáky a studenty v rámci volnočasových aktivit, pořádání závodů atd.

Venkovní prostory: atrium se zelení a lavičkami, travnatý prostor mezi budovami, vlastní ohniště s posezením a zahradním domkem, venkovní střelnice.

Všechny budovy jsou připojeny bezdrátovým nebo pevným připojením k internetu.

3. Provoz zařízení:

Domov mládeže poskytuje ubytovací služby po celý rok v pracovních dnech a pokud to organizace výuky ve školách vyžaduje i v době některých svátků vždy s pedagogickým dohledem. Po dohodě s vedením a se souhlasem rodičů je možno povolit ubytování v době konání povinných praxí, pozdních návratů z exkurzí a sportovních soutěží v rámci školní výuky i mimo ni, v době víkendů nebo mimořádně v době konání maturitních plesů maturantům.

II.

Zaměstnanci školského ubytovacího zařízení

1. Pedagogičtí pracovníci

a) počty osob

Domov mládeže a školní jídelna, Karlovy Vary, Lidická 38	ředitel a zástupce ředitele fyzické osoby celkem	ředitel a zástupce ředitele přepočtení na plně zaměstnané	vychovatelé fyzické osoby celkem	vychovatelé přepočtení na plně zaměstnané	asistenti pedagoga fyzické osoby celkem	asistenti pedagoga přepočtení na plně zaměstnané	pedagogičtí pracovníci fyzické osoby celkem	pedagogičtí pracovníci přepočtení na plně zaměstnané celkem
	2	2	19	18,6	4	3,12	26	21,74

b) kvalifikovanost pedagogických pracovníků

Zařízení	Počet pedagogických pracovníků		Celkem % z celkového počtu pedagogických pracovníků
	kvalifikovaných		
Domov mládeže a školní jídelna Karlovy Vary, příspěvková organizace, Lidická 590/ 38, 360 01 Karlovy Vary	kvalifikovaných	22	85%
	nekvalifikovaných	4	15%

c) další vzdělávání pedagogických pracovníků

Typ vzdělávání	počet	zaměření	počet účastníků	vzdělávací instituce
Školení	1	Školení první pomoci	26	Help c.z.
Vzdělávací program	1	Ochrana měkkých cílů ve školství	28	Sec-agency s.r.o.
Vzdělávací program	2	Konzultace k Šablonám OP JAK	20	Top Priority s.r.o.
Vzdělávací program	1	Wellbeing-cesta ke spokojenosti	20	PhDr. Pospíšil Miroslav-NPI KV
Vzdělávací program	1	Moc a bezmoc výchovy	2	PhDr. Andrej Drbohlav, DBA
Celoživotní vzdělávání	1	Vychovatelství	4	UJEP Ústí nad Labem
Přednáška	1	Otazníky kolem komunikace ve vypjatých a krizových situacích	2	NPI Hradec Králové
Vzdělávací program	1	Kdy a proč nám emoce přerůstají přes hlavu	2	Eduardo Praha
Stáž	1	DM a ŠJ Mariánské Lázně	5	Šablony OP JAK

2. Nepedagogičtí pracovníci školského ubytovacího zařízení

a) počty osob

Fyzické osoby celkem	Přepočtení na plně zaměstnané
52	44,93

b) další vzdělávání nepedagogických pracovníků

vzdělávání	počet	zaměření	počet účastníků	vzdělávací instituce
Seminář	1	Profesionální recepce	2	Eduzone
Seminář	1	Efektivní využití MS OFFICE	10	NPI KV
Školení	1	Školení ICZ systému e-spis LITE	1	KKÚ
Vzdělávací program	1	Monitoring zaměstnanců a jejich osobní údaje	1	GT LEGAL,advokátní kancelář
Seminář	1	Úvod do problematiky veřejných zakázek	1	Seminaria s.r.o.



Školení	1	Školení hygienického minima	16	AŠJ + KHS KV
Školení	1	Upgrade a rozšíření programu VIS	1	VIS Plzeň s.r.o.
Školení	1	HACCAP	16	Herman Salzer
Školení	1	Školení první pomoci	50	Help c.z.
Školení	1	Proškolení z obsluhy elektrické zabezpečovací signalizace (EZS Aktualizace obsluhy UPS	17	Lubomír John GALAXIA KV
Školení	1	Zaškolení obsluhy zařízení pro odvod tepla a kouře CHÚC (UPS Aktualizace obsluhy EPS)	17	STAMP UNI s.r.o.
Školení	1	Přezkoušení odborné způsobilosti řidičů	2	Autoškola Soumar
Školení	1	Účetní aktuality pro příspěvkové organizace	3	Aliaves
Seminář	1	DPH a kontrolní hlášení příspěvkových organizací v roce 2024	2	ANAG s.r.o.

III.

Údaje o ubytovaných žácích a studentech:

a) počet výchovných skupin	18
vedoucí budov A + A1 a B	2
skupinová vychovatelé	18
vychovatel v denní službě	1
asistenti pedagoga	4
noční bezpečnostní pracovníci	2
žáků celkem	579

b) ubytování žáci a studenti dle krajů:

Domov mládeže a školní jídelna Karlovy Vary, příspěvková organizace, Lidická 590/38 360 01 Karlovy Vary	Karlovarský	Ústecký	Plzeňský	Středočeský	Praha	Liberecký	Jihočeský	Celkem	Z toho cizinci
počet žáků/studentů celkem	456	52	63	5	1	1	1	579	18

c) Důvody změn v počtech ubytovaných žáků/studentů v domově mládeže:

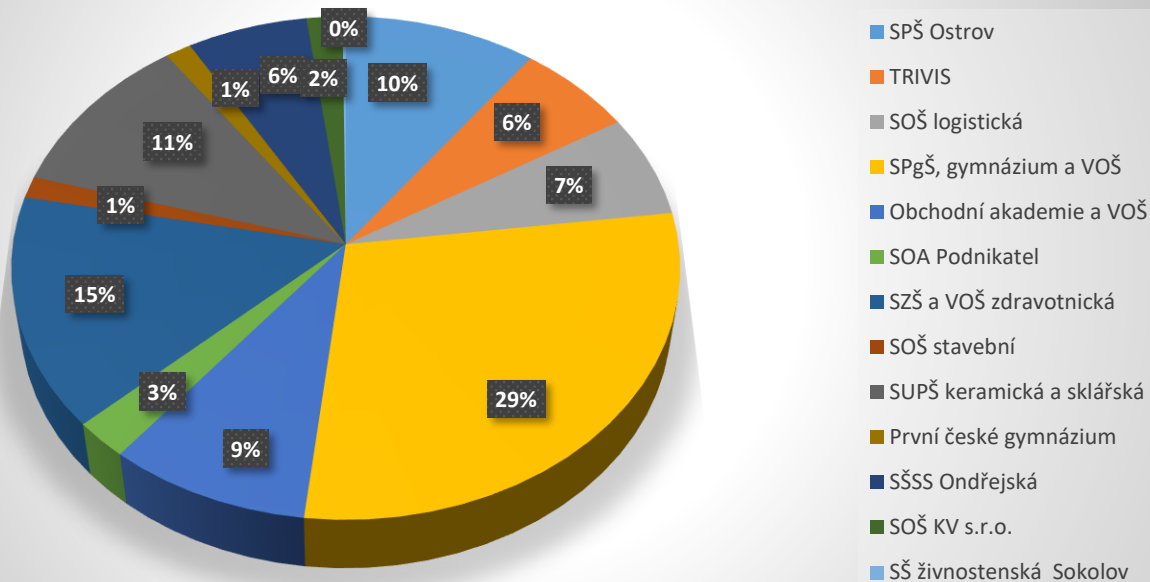
- přestali být žákem střední nebo vyšší odborné školy v Karlových Varech a okolí
- přerušili studium
- změnili školu
- přestěhovali se
- ukončili ubytování z důvodu odchodu do jiného ubytovacího zařízení nebo zajištění vlastního bydlení (byt, podnájem)
- zvolili dojíždění místo ubytování v DM
- byli vyloučeni z DM

d) Počty ubytovaných žáků podle typu školy:

SPŠ Ostrov	59
TRIVIS	36
SOŠ logistická	38
SPgŠ, gymnázium a VOŠ	167
Obchodní akademie a VOŠ	52
SOA Podnikatel	14
SZŠ a VOŠ zdravotnická	86
SOŠ stavební	8
SUPŠ keramická a sklářská	62
První české gymnázium	8
SŠSS Ondřejská	37
SOŠ KV s.r.o.	11
SŠ živnostenská Sokolov	1
Celkem	579



Rozložení žáků podle škol



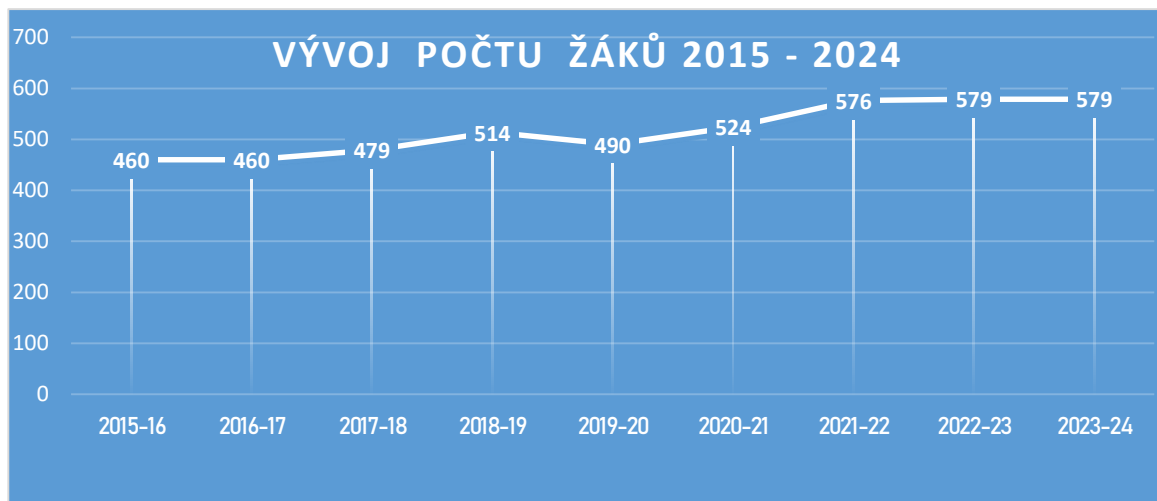
e) Naplněnost domova mládeže žáky a studenty středních a vyšších odborných škol:

Ve školním roce 2023/2024 jsme k ubytování přijali 579 žáků. Z nich bylo 575 žáků středních škol a 4 studenti vyšších odborných škol.

Kapacita zařízení byla obsazena na 98%, což je stejný počet jako ve školním roce 2022/2023.

V září 2022 nastoupilo k ubytování do DM 590 žáků, v průběhu měsíce září a října pobyt z různých důvodů 11 žáků ukončilo.

Vývoj počtu žáků v letech 2015 - 2024



f) Žádosti o ubytování v domově mládeže:

- počet žádostí celkem (zájemci o ubytování ze všech typů škol): 630
- z toho počet žádostí, kterým nebylo vyhověno: 0

V domově mládeže neprobíhá klasické přijímací řízení. Do domova mládeže žáky a studenty zařazujeme na základě přihlášek. S možností ubytování jsou noví žáci a studenti seznamováni při přijímacích zkouškách na středních a vyšších odborných školách. Každoročně oslovujeme vedení škol v rámci spolupráce dodáním informačních letáků pro rodiče a budoucí žáky středních škol. Nabídka ubytování je také zveřejněna na našich webových stránkách. Žáci a studenti se přihlašovali v přijímacím řízení do 10. 6. 2024. Po tomto termínu další přijímání žáků probíhalo individuálně. Rozhodnutí o přijetí do DM probíhá ve zkráceném správním řízení. V tomto školním roce se opět projevil převis počtu žáků ve vyšší míře. V řádném přijímacím řízení jsme nemohli přijmout celkem 40 žáků, odvolání ke zřizovateli nebylo podáno žádné.

Součástí přihlášky k ubytování jsou „Přijímací kritéria“, na základě kterých je možno lépe odůvodnit nepřijetí žáků do DM (bodové hodnocení). Tato byla proti loňskému školnímu roku na doporučení ČŠI upravena. Pro domovy mládeže je velmi administrativně náročné přijímat každý rok všechny ubytované žáky znovu. Změna tohoto systému je dlouhodobě připomínkována Asociací domovů mládeže, které jsme rovněž členy. Zatím je problém na úrovni ministerstva školství přednesen, změna dosud nenastala.

Docílit obsazené kapacity není pro DM problém, žáci i rodiče mají k ubytovacímu zařízení důvěru, vyhovuje jim velká nabídka volnočasových aktivit a hlavně dohled nad nezletilými žáky a jejich odborné vedení pedagogy DM. V tomto školním roce jsme zaznamenali opět nárůst počtu žáků proti předcházejícímu roku. Pohyb v počtu přihlášených žáků se v průběhu měsíce září často liší od počtu žáků, kteří skutečně nastupují. Rozdíl bývá způsoben například tím, že někteří žáci neuspějí při opravných zkouškách a rozhodnou se ve studiu dále nepokračovat, někteří žáci 1. ročníků nezvládnou odloučení od rodiny a někteří se nedokážou přizpůsobit režimu v DM. V tomto školním roce nastaly situace, kdy rodiče podávají přihlášky zároveň do DM i při SOŠ stavební HESTIA. Velmi se nám osvědčila dlouhodobá spolupráce s tímto DM a byli jsme schopni tyto rezervy v ubytování vykomunikovat a následně nabídnout volná místa dalším zájemcům.

Nově bylo v tomto školním roce zprovozněno další patro pro ubytování plnoletých žákyň mimo výchovnou skupinu v tzv. kolejním režimu v doplňkové činnosti. Tímto jsme umožnili ubytování dalším 30 ti žákyním převážně posledních ročníků středních škol a VOŠ.

g) Změny v počtech ubytovaných v průběhu školního roku:

Během 1. pololetí školního roku 2023/2024 ukončilo ubytování 15 žáků a studentů. Ve druhém pololetí má vliv na počet ubytovaných žáků organizace školní výuky u maturantů a absolventů. Někteří docházejí pouze na konzultační hodiny, jiní mají výuku soustředěnou pouze do několika dnů a volí raději dojíždění. Tím se počet ubytovaných žáků v jarních měsících snižuje.

h) Využití domova mládeže v době letních prázdnin

Trvalé ubytování v DM, v části vyčleněné pro doplňkovou činnost, má pronajaté letecká škola F Air pro své studenty z mnoha zemí světa. Operativně s leteckou školou spolupracujeme a pokud se některé pokoje uvolní, nabízíme je pro ubytování lektorů pro střední školy a NPI, výjimečně pro hotelové hosty.

Další pokoje určené pro doplňkovou činnost jsou celoročně poskytnuty pro ubytování personálu Karlovarské krajské nemocnice. Hlavně v letních měsících jsou 100% obsazeny žáky a studenty ze Slovenska, kteří konají v nemocnici praxi.

Omezení provozu DM v letních měsících bylo způsobem plánovanou výměnou kanalizačního potrubí a dešťových svodů v budově B v červnu 2023 a trvalo do srpna 2023. V tomto období nebylo možno plnohodnotné ubytování z důvodu rozsáhlých bouracích a následných stavebních prací.

Mezinárodní filmový festival se v tomto roce konal v řádném termínu. Zájem o ubytování jsme po dlouhé době mohli poskytnout v plném rozsahu, nově jsme zavedli ubytování se snídaní, což bylo všemi hosty velmi chváleno. Přednost jsme dávali z finančních důvodů delšímu souvislému ubytování a také ubytování agentur, které poskytovaly své zaměstnance k zajištění festivalu.

V průběhu školního roku proběhly o víkendech tyto velké ubytovací akce:

Mezinárodní fotbalová škola
MČR ve volejbalu žákyň
MČR ve volejbalu dorostenek
Gymnázium Prachatice
Český volejbalový svaz Praha

Celkem bylo v průběhu školního roku ubytováno 692 osob.

IV.

Výsledky výchovné činnosti, podpora a rozvoj zájmové činnosti, aktivity školského zařízení a jeho prezentace na veřejnosti, preventivní programy

Domov mládeže poskytuje ubytovaným žákům a studentům zázemí pro přípravu ke studiu a vytváří podmínky pro smysluplné trávení volného času a aktivní i pasivní odpočinek. Ve školním roce 2022/2023 byly pravidelně otevřené kroužky a prostory:

- tělocvična SPgŠ – futsal, florbal, volejbal, košíková
- průběžně celý týden je možnost využívat 2 posilovny, stolní fotbal a stolní tenis
- možnost využívat bazén
- sportovní aktivity v herně - badminton, stolní tenis, zumba, street dance, jóga, kruhový trénink
- laserová střelnice - střelecký kroužek
- krytá střelnice pro vzduchovky
- keramická dílna s hrnčířským kruhem
- výtvarná a kreativní dílna
- dílna pro kroužek šití

- čtecí kout ve vestibulu s nabídkou knih, časopisů a prospektů k darování nebo výměně
- návštěvy čítárny s dostatkem vhodné studijní literatury
- návštěvy čítárny s nabídkou deskových her
- návštěvy divadel všech žánrů a kin, galerie umění, Becherovy vily, krajské knihovny, příležitostných výstav a akcí konajících se v Karlových Varech, návštěva hokejových utkání, návštěva lanového centra
- hudební sál s koncertním křídlem a prostorem pro individuální cvičení na různé hudební nástroje

V nabídce je také řada celoročních projektů :

- výroba a instalace tematických dekorací pro vstupní halu
- pomoc lesní zvěři
- péče o zeleň v atriu
- sběr víček pro charitu
- upleť čtverec
- Šablony OP JAK
- pokoj kvízů - Hlavalamovnick

Školní rok 2023/2024 jsme zahájili se 100% naplněnou ubytovací kapacitou pro žáky a studenty. Po zkušenostech s omezeními v provozu z důvodu infekčních onemocnění jsme i nadále zachovali pravidelnou dezinfekci všech prostor DM včetně pokojů žáků a zachovali tak vysoký hygienický standard.

Přihlásili jsme se do Výzvy 02 22 003 OP JAK Šablony I a získali finanční podporu ve výši 1 687 850,- Kč na inovativní výuku pro žáky (105 šablon) a spolupráci pedagogů (2 šablony). Projekt byl zahájen 1. 10. 2022 a bude ukončen o rok dříve k 30. 9. 2024. Do realizace se přihlásili všichni skupinová vychovatelé.

K 30. 6. 2024, tedy o rok dříve, bylo splněno 105 šablon se zaměřením na inovativní vzdělávání. Jednalo se o individuální podporu jakkoliv znevýhodněného žáka (prospěchově, psychicky, sociálně) a hledání neoptimálnější motivace pro zlepšení studijních výsledků, získání psychické rovnováhy a zapojení do života DM.

V průběhu školního roku se velmi zvýšil zájem o nabízené volnočasové aktivity, vlastní iniciativou žáků vznikly autorské večery žáků a akustické koncerty, vedení DM zorganizovalo nově ve spolupráci se ŠJ piknik ve venkovních prostorách DM, který byl vylepšen o další piknikové deky a nově o návštěvu zmrzlináře a hudební produkci.



DOMOV MLÁDEŽE
A ŠKOLNÍ JÍDELNA
KARLOVY VARY
příspěvková organizace

DOMOV MLÁDEŽE A ŠKOLNÍ JÍDELNA KARLOVY VARY, příspěvková organizace, Lidická 590/38, 360 01 Karlovy Vary

Ukázky volnočasových aktivit v DM



Aktivity školského zařízení a jeho prezentace na veřejnosti

Ve školním roce 2023/2024 jsme pokračovali v prezentaci DM nastaveným a osvědčeným způsobem. Povedlo se opět uspořádat tradiční a oblíbenou výstavu fotografií. Prostor u vstupu do školní jídelny je už trvale věnován malé výstavní galerii. V prosinci jsme oslovili Domov seniorů ve Staré Roli a splnili jejich přání k Vánocům přípravou občerstvení a výrobou a nákupem drobných dáreků pro ubytované klienty. Už čtvrtý rok posíláme přání a vánoční dopisy do Thomayerovy nemocnice v Praze pro osamělé seniory, kteří tam o Vánocích musí zůstat. Dočkali jsme se poděkování od vedení oddělení a plánujeme osobní setkání. Od roku 2020 jsme zůstali jediným věrným partnerem.

Poskytujeme rovněž prostor pro konání školních praxí ve spolupráci se Střední školou stravování a služeb Karlovy Vary – 14 žáků v oboru kuchař, kuchařka. Pravidelně spolupracujeme se Střední pedagogickou školou, gymnáziem a vyšší odbornou školou Karlovy Vary při poskytování odborných exkurzí v DM a se Střední zdravotnickou školou a vyšší odbornou školou zdravotnickou Karlovy Vary pro obor nutriční asistent a nutriční terapeut.

Prevence rizikového chování

„Vnitřní řád domova mládeže“ je základním dokumentem pro stanovení pravidel pobytu a chování v Domově mládeže. V DM pracuje v součinnosti se školním metodikem prevence výchovná komise, která dává ředitelce DM návrhy na řešení konkrétních přestupků. V návaznosti na to jsou poté jednotlivými skupinovými vychovateli vypracovávány „Individuální výchovné plány“, se kterými pracují společně s námi rodiče i žák. Tento postup se velmi osvědčil, žáci chápou, že důsledky svého jednání ponesou, ale zároveň nezůstanou v případě pozitivního přístupu bez možnosti podpory všech zúčastněných stran. Spolupráci s rodiči se ve většině případů daří prohlubovat a má pozitivní dopad na chování žáků.

DM zaměstnává psychologa na zkrácený pracovní úvazek. Tato služba je hojně využívána žáky i pedagogy. V současné době a s nárůstem počtu žáků s psychickými problémy je spolupráce s psychologem s PhDr. Mižikarovou velmi přínosná. Ta pro DM pracuje jako psycholog a je časově velmi flexibilní.

Vychovatelé domova mládeže každoročně věnují pozornost problematice záškoláctví, šikanování, rasismu, požívání alkoholu a různých návykových látek. V tomto směru se věnovali žákům a studentům a pořádali ve svých výchovných skupinách neformální besedy na toto téma s využitím poznatků z odborné literatury a z dalšího vzdělávání. Uskutečnilo se také několik besed ve spolupráci s PČR se zaměřením na kyberšikanu a její prevenci.

Díky aktivní spolupráci vychovatelů a nočních asistentů se daří včas odhalit náznaky začínajícího negativního jednání žáků a přijatými opatřeními zastavit vznikající rizika. Celý pedagogický sbor se v této oblasti proto i nadále vzdělává a v tomto smyslu na sobě pracuje. Ve školním roce 2022/2023 byla udělena pouze 2 kázeňská opatření – podmíněné vyloučení. Na druhé straně je třeba zmínit i udělení 194 pochval za zapojení žáků do různých aktivit, podílení se na společném dění v DM a práci pro ostatní žáky. Vyjimečné ocenění bylo uděleno žákyni 3. ročníku za poskytnutí první pomoci a záchranu života klientce školní jídelny.

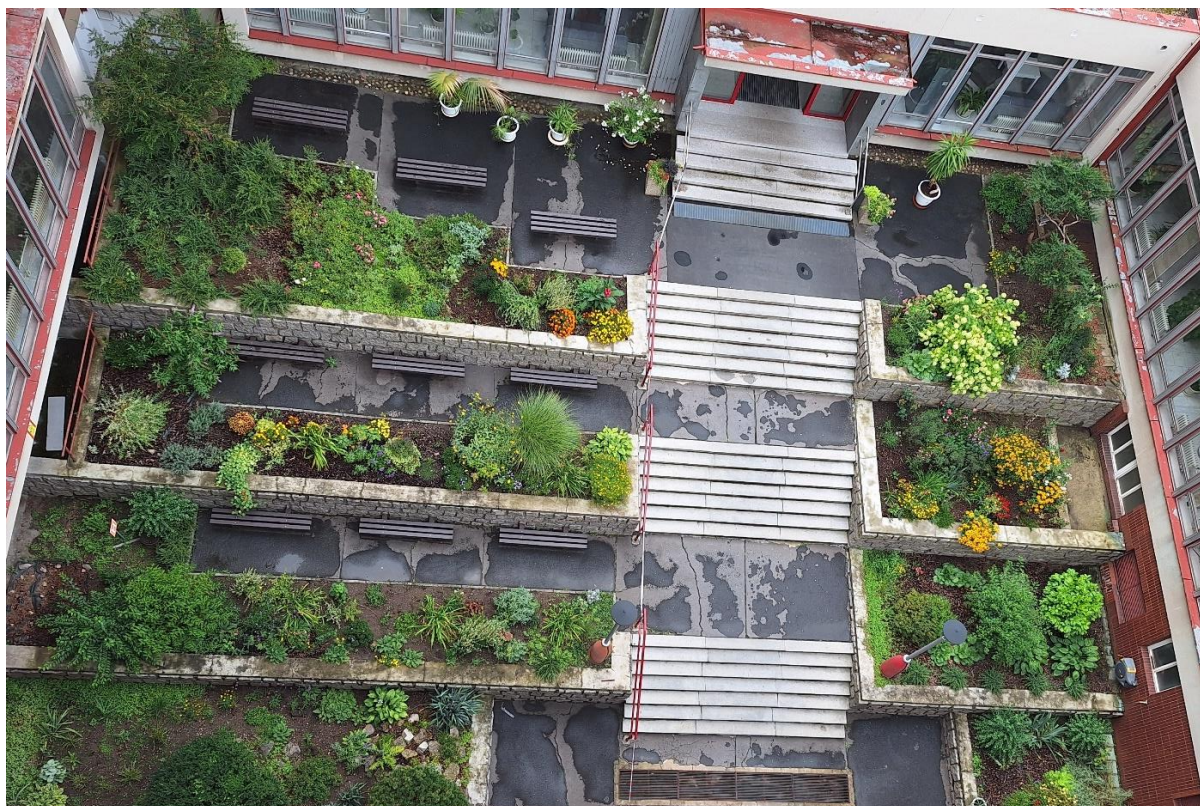
Jako vyjádření spokojenosti žáků s ubytováním v DM lze brát i to, že se absolventi rádi vrací na návštěvu a sdílejí se svými vychovateli i osobní životní úspěchy.

Ekologická výchova a enviromentální výchova

Ekologická výchova a enviromentální výchova v domově mládeže byla převážně realizována formou neformálních besed s žáky a studenty. Je součástí každodenního působení skupinových vychovatelů v rámci výchovné a vzdělávací práce. Domov mládeže vede studenty k důslednému třídění odpadu. Pravidelně se žáci účastní i projektu „Pomoc lesní zvěři“ sušením zbytků pečiva ke zkrmení sběrem kaštanů. Hospodárné nakládání s energiemi je pravidelně otvíráno na schůzkách domovní rady a jsou přijímány podněty od žáků a studentů. Posledním společným projektem je optimalizace a výměna osvětlení v ubytovnách a společných prostorách žáků a výměna stolních lampiček za úsporné. Průběžně jsou ubytovaní seznamováni i se spotřebou všech energií a vedeni k šetrnějšímu zacházení s vodou a elektrickou energií.

Svoji pozornost jsme letos zaměřili také na významnou úpravu okolí DM, osázení nádob u vedlejšího vstupu, kultivaci náletových porostů v okolí ohniště a na všech plochách na pozemcích DM a revitalizaci atria u hlavního vstupu.

Atrium



V.

Spolupráce se sociálními partnery, účast na projektech

DM úspěšně spolupracuje s DM a ŠJ Mariánské Lázně, DM při SOŠ stavební Karlovy Vary, DM při Střední živnostenské škole v Sokolově, DM při Střední lesnické škole Žlutice, PČR, rozvíjí se postupně spolupráce se středními školami, které žáci a studenti navštěvují. Spolupráce byla navázána se záchrannou stanicí Karlovy Vary, DD Karlovy Vary a Ostrov a DD Mariánské Lázně a Aš, s dalšími domovy mládeže v ČR, především s Domovem mládeže a internátem Hradec Králové, Domovem mládeže a internátem Pardubice a dalšími. Od ledna 2018 jsme členy Asociace domovů mládeže a internátů ČR se zastoupením pro Karlovarský kraj, pokračujeme ve spolupráci s domovem seniorů Stará Role, s Tyflocentrem Karlovy Vary. Nově byla navázána spolupráce s centrem Nádech Karlovy Vary, z.s. a se z.ú. Služby pro rodinu, dále s PČR a MěPO Karlovy Vary

Projekt financovaný EU Šablony OP JAK zaměřený na inovativní vzdělávání žáků a spolupráci pedagogů.

VI.

Výsledky kontrol a inspekcí ve školním roce 2023/2024

Ve školním roce 2023/ 2024 byly provedeny v Domově mládeže a školní jídelna Karlovy Vary, příspěvková organizace (dále jen organizace) tyto kontroly:

a) Kontrola provedená Krajskou hygienickou stanicí – jídelna

Kontrola byla provedena podle zákona č. 255/2012 Sb., o kontrole (kontrolní řád) v platném znění, podle nařízení Evropského parlamentu a Rady (EU) 2017/625 ze dne 15. března 2017 o úředních kontrolách a jiných úředních činnostech prováděných s cílem zajistit uplatňování potravinového a krmivového práva a pravidel týkajících se zdraví zvířat a dobrých životních podmínek zvířat, zdraví rostlin a přípravků na ochranu rostlin, o změně nařízení Evropského parlamentu a Rady (ES) č. 999/2001, (ES) č. 396/2005, (ES) č. 1069/2009, (ES) č. 1107/2009, (EU) č. 1151/2012, (EU) č. 652/2014, (EU) 2016/429 a (EU) 2016/2031, nařízení Rady (ES) č. 1/2005 a (ES) č. 1099/2009 a směrnic Rady 98/58/ES, 1999/74/ES, 2007/43/ES, 2008/119/ES a 2008/120/ES a o zrušení nařízení Evropského parlamentu a Rady (ES) č. 854/2004 a (ES) č. 882/2004, směrnic Rady 89/608/EHS, 89/662/EHS, 90/425/EHS, 91/496/EHS, 96/23/ES, 96/93/ES a 97/78/ES a rozhodnutí Rady 92/438/EHS (dále jen „nařízení o úředních kontrolách“), a podle § 88 zákona č. 258/2000 Sb., o ochraně veřejného zdraví a o změně některých souvisejících zákonů, ve znění pozdějších předpisů (dále jen „zákon č. 258/2000 Sb.“).

Kontrola zahájena dne 26. 03. 2024 v 11:45 hodin

Protokol o kontrole: č. j. KHSKV 03591/2024/HDM/Lát-S5 je bez nedostatků.

b) Kontrola provedená Krajskou hygienickou stanicí – ubytovací část

Kontrola byla provedena podle § 88 zákona č. 258/ 2000 Sb., o ochraně veřejného zdraví a o změně některých souvisejících zákonů, ve znění pozdějších předpisů a podle zákona č. 255/ 2012 Sb., o kontrole (kontrolní řád), ve znění pozdějších předpisů.

Kontrola zahájena dne 26. 03. 2024 v 10:00 hodin

Protokol o kontrole: č. j. KHSKV 03590/2024/HDM/Lát-S5

Zjištěné nedostatky: ubytovací části (chodby, pokoje) jsou lina se spárami, které neumožňují snadnou čistitelnost (porušení § 7 odst. 1 zákona **258/ 2000 Sb.**, o ochraně veřejného zdraví a o změně některých souvisejících zákonů, § 4 odst. 4 vyhlášky **410/ 2005 Sb.**, o hygienických požadavcích na prostory a provoz zařízení a provozoven pro výchovu a vzdělávání dětí a mladistvých).

Opatření:

Plánovaná postupná výměna lin.

c) Kontrola provedená Českou školní inspekcí – Karlovarský inspektorát

Kontrola byla provedena dle právních předpisů podle 174 odst. 2 písm. d) zákona č. **561/2004 Sb.**, o předškolním, základním, středním, vyšším odborném a jiném vzdělávání (školský zákon), ve znění pozdějších předpisů, a zákona č. **255/2012 Sb.**, o kontrole (kontrolní řád), ve znění pozdějších předpisů.

Kontrola zahájena doručením oznámení o inspekční činnosti. Inspekční činnost na místě probíhala od 28. 02. do 01. 03. 2024.

Protokol o kontrole: Č. J. ČSIK-116/24-K

Zjištěné nedostatky:

- Ředitelka organizace Domova mládeže a školní jídelny Karlovy Vary, příspěvková organizace (dále „domov mládeže“) uložila ve školním roce 2023/2024 důtku ředitelky domova mládeže za závažné porušení vnitřního řádu domova mládeže čtyřem ubytovaným žákům. Kázeňskými opatřeními ve školském zařízení jsou dle 31 odst. 1 školského zákona pouze podmíněné vyloučení nebo vyloučení žáka, prováděcí předpisy k uvedenému právnímu předpisu další kázeňská opatření ve školských zařízeních nestanovují.

Opatření:

Důtka ředitelky nebude udělována, bude nahrazena infomačním dopisem zákonnému zástupci.

- Školské zařízení poskytuje ubytovaným strávnickům v rámci celodenního stravování snídani a dvě hlavní jídla, tj. oběd a večeři, jde-li o nezletilého žáka nebo osobu od dovršení 15 let. Tento postup lze dle uvedeného právního předpisu uplatnit pouze v případě souhlasu nadpoloviční většiny zletilých strávnicků a zákonných zástupců nezletilých strávnicků, školské zařízení tento souhlas nemá.

Opatření:

Příhláška ke stravování pro školní rok 2024/ 2025 byla opatřena souhlasem zákonného zástupce s odběrem doplňkové stravy ve třech hlavních jídlech – snídani, oběd, večeře.

Ekonomická část výroční zprávy o činnosti školy a školského zařízení za školní rok 2023/ 2024

Základní údaje o hospodaření školy

Základní údaje o hospodaření školy v tis. Kč		k 31. 12. 2023		k 30. 6. 2024	
		činnost		činnost	
		hlavní	doplňková	hlavní	doplňková
1.	Náklady celkem	65 251 966,78	8 029 098,88	37 136 926,51	3 235 287,97
2.	Výnosy celkem	64 095 470,66	9 185 595,00	38 172 748,36	4 688 217,49
3.	Hospodářský výsledek před zdaněním	-1 156 496,12	1 156 496,12	1 035 821,85	1 452 929,52

Přijaté příspěvky a dotace

Přijaté příspěvky a dotace	k 31. 12. 2023
1. Přijaté příspěvky na dlouhodobý majetek z rozpočtu zřizovatele celkem	4 500 000,00
.2 z toho: Oprava havarijního stavu střechy – objekt A1	4 500 000,00
2. Přijaté příspěvky na neinvestiční výdaje z rozpočtu zřizovatele celkem	6 128 000,00
toho:	
běžné provozní výdaje	3 463 000,00
na pokrytí odpisů (příděl FI)	288 000,00
na pokrytí odpisů - vrácení do rozpočtu do zřizovatele	1 277 000,00
vrácení do rozpočtu zřizovatele	1 100 000,00
3. Přijaté příspěvky na neinvestiční výdaje prostřednictvím rozpočtu zřizovatele celkem	39 337 972,00
z toho:	
ÚZ 33353	39 337 972,00
4. Příspěvky a dotace z jiných zdrojů	
z toho:	

Přehled přijatých darů za období školního roku

Sponzor - dárcce	Účel daru	částka

V Karlových Varech 14. 10. 2024

Mgr. Hana Volánková